

ZARZĄDZENIE NR 4/2020

Dyrektora Żłobka „Złoty Promyk” w Nowym Tomysłu

z dnia 01.09.2020 r.

w sprawie zasad funkcjonowania

Żłobka „Złoty Promyk” w Nowym Tomysłu w okresie epidemii.

Na podstawie rozporządzenia Ministra Rodziny, Pracy i Polityki Społecznej z dnia 28 sierpnia 2020 r. zmieniającego rozporządzenie w sprawie czasowego ograniczenia funkcjonowania form opieki nad dziećmi w wieku do lat 3 w związku z zapobieganiem, przeciwdziałaniem i zwalczaniem COVID-19 (Dz. U. z 2020 r., poz. 1494 ze zm.)

zarządzam co następuje:

§ 1.

Zarządzenie określa zasady funkcjonowania Żłobka „Złoty Promyk” w Nowym Tomysłu zwanego dalej „żłobkiem” w okresie obowiązywania:

- 1) ustawy z dnia 2 marca 2020 r. o szczególnych rozwiązaniach związanych z zapobieganiem, przeciwdziałaniem i zwalczaniem COVID-19, innych chorób zakaźnych oraz wywołanych nimi sytuacji kryzysowych (Dz. U. z 2020 r. poz. 374, 567, 568, 695), zwanym dalej „okresem epidemii”;
- 2) wytycznych przeciwepidemicznych Głównego Inspektora Sanitarnego dla przedszkoli, oddziałów przedszkolnych w szkole podstawowej i innych form wychowania przedszkolnego oraz instytucji opieki nad dziećmi w wieku do lat 3 wydanych 25 sierpnia 2020 na podstawie art. 8a ust. 5 pkt 2 ustawy z dnia 14 marca 1985 r. o Państwowej Inspekcji Sanitarnej (tj. Dz. U. z 2019 r. poz. 59, z 2020 r. poz. 322, 374, 567 i 1337), zwanych dalej „wytycznymi GIS”;
- 3) wytycznych Ministerstwa Rodziny, Pracy i Polityki Społecznej dla instytucji opieki nad dziećmi w wieku do lat 3. <https://www.gov.pl/web/rodzina/wytyczne-dla-instytucji-opieki-nad-dziecmi-w-wieku-do-lat-3>
- 4) Dyrektor żłobka, za zgodą organu prowadzącego oraz po uzyskaniu pozytywnej opinii właściwego państwowego powiatowego inspektora sanitarnego, może czasowo ograniczyć funkcjonowanie żłobka lub poszczególnych grup dzieci, jeżeli ze względu na aktualną sytuację epidemiczną może być zagrożone zdrowie dzieci.

5) opieka w żłobku w okresie epidemii organizowana jest na podstawie złożonego *Oświadczenie rodziców / prawnych opiekunów w związku z uczęszczaniem dziecka do żłobka w czasie epidemii COVID – 19*, wzór deklaracji stanowi załącznik nr 1 do zarządzenia.

§ 2.

Wprowadza się do stosowania:

1. *Procedurę organizacji pracy Żłobka „Złoty Promyk” w Nowym Tomysłu w okresie epidemii w związku z zapobieganiem, przeciwdziałaniem i zwalczaniem COVID-19*, która stanowi załącznik nr 2 do zarządzenia.
2. Określa się *Procedurę przyprowadzania i obierania dziecka ze Żłobka „Złoty Promyk” w Nowym Tomysłu, przez rodzica/opiekuna w okresie czasowego ograniczenia funkcjonowania jednostek systemu oświaty w związku z zapobieganiem, przeciwdziałaniem i zwalczaniem COVID-19*, która stanowi załącznik nr 3 zarządzenia.
3. Określa się *Procedurę zapobiegawczą w związku z zapobieganiem, przeciwdziałaniem i zwalczaniem COVID-19 w Żłobku „Złoty Promyk” w Nowym Tomysłu*”, która stanowi załącznik nr 4 zarządzenia.
4. W okresie epidemii żłobek organizuje zajęcia opiekuńcze dla 155 dzieci w 7 grupach:
 - 1) Grupa I – sala Malinki – liczba dzieci 25
 - 2) Grupa II – sala Jagódki – liczba dzieci 25
 - 3) Grupa III – sala Truskaweczki – liczba dzieci 25
 - 4) Grupa IV – sala Morelki – liczba dzieci 20
 - 5) Grupa V – sala Borówki – liczba dzieci 20
 - 6) Grupa VI – sala Cytrynki – liczba dzieci 20
 - 7) Grupa VII – sala Jabłuszka – liczba dzieci 20
5. Dzieci przypisane do danej grupy w żłobku, podczas pobytu w placówce powinny przebywać w wyznaczonej stałej sali, korzystać z jednej wyznaczonej szatni i łazienki, a zajęcia prowadzą (w miarę możliwości organizacyjnych) przyporządkowane dla danej grupy opiekunki.

§ 3.

1. Sprawy administracyjne adresowane do dyrektora i rady rodziców, należy kierować do sekretariatu żłobka w formie elektronicznej na adres zlobekzlotypromyk@gmail.com lub kontaktować się telefonicznie pod numerem 61 44 22 555
2. Dyrektor kontaktuje się z rodzicami i interesantami zdalnie, korzystając z poczty elektronicznej adres e-mail: zlobekzlotypromyk@gmail.com lub telefonicznie 61 44 22 555.

§ 4.

1. Budynek żłobka został podzielony na trzy strefy (dziecka, rodzica, żywienia) i dla każdej z nich ustalono odrębny reżim sanitarny.
2. Pracownicy mają wskazane stanowisko pracy i strefę w jakiej mają prawo przebywać.
3. Opiekunowie powinni zachować dystans społeczny między sobą, w każdej przestrzeni placówki wynoszący min. 1,5 m.
4. W przypadku gdy pracownik musi przejść do innej strefy niż wyznaczona mu w związku z zajmowanym stanowiskiem pracy, jednorazowe rękawiczki ochronne i przyłbicę/maseczkę.
5. Dla każdej strefy odrębnie prowadzona jest dzienna ewidencja osób, które przebywały w niej danego dnia.

§ 5

1. Pomieszczenia w których przebywają dzieci należą do strefy dziecka.
2. W pomieszczeniach należących do strefy dziecka poza dziećmi mogą przebywać wyłącznie opiekunki z grupy i pielęgniarka.
3. Wyposażenie sal pobytu dzieci dostosowane jest do wytycznych.
4. W pomieszczeniach sanitarnohigienicznych dla dzieci i personelu wywieszane są plakaty prezentujące prawidłowe mycie rąk, a przy dozownikach z płynem do dezynfekcji rąk - instrukcje.
5. Pielęgniarki/opiekunki wyposażone są w przyłbice/maseczki i płyn dezynfekujący.
6. Pracownicy strefy dziecka zobowiązani są do bieżącego nadzoru nad zachowaniem wytycznych odnoszących się do pracy z dziećmi, w tym w szczególności wietrzenia sal zajęć, dezynfekowania toalet i wycierania miejsc najczęściej dotykanych przez dzieci środkami do dezynfekcji.
7. Z pobytu na świeżym powietrzu oraz z placów zabaw dzieci mogą korzystać rotacyjnie, przy

zachowaniu wymaganej odległości od osób trzecich.

8. Po zakończeniu zajęć w żłobku pomieszczenia należące do strefy dziecka są sprzątane i dezynfekowane zgodnie z listą czynności ustaloną w załączniku nr 6 do Zarządzenia.

§ 6

1. Przestrzeń wspólna placówki w której mogą przebywać osoby przyprowadzające i odbierające dzieci należą do strefy rodzica (hol, szatnie, klatka schodowa i korytarz prowadzący do szatni).

2. Rodzice i opiekunowie przyprowadzający/odbierające dzieci do/ze Żłobka zobowiązani są do zachowania min. 1,5 m dystansu społecznego w odniesieniu do pracowników placówki jak i innych dzieci i ich rodziców oraz do restrykcyjnego przestrzegania wszelkich środków ostrożności (min. osłona ust i nosa, rękawiczki jednorazowe lub dezynfekcja rąk).

3. Każda osoba wchodząca do budynku Żłobka zobowiązana jest do restrykcyjnego przestrzegania wszelkich środków ostrożności (min. osłona ust i nosa, rękawiczki jednorazowe lub dezynfekcja rąk).

4. Do żłobka może uczęszczać wyłącznie dziecko zdrowe, bez objawów chorobowych sugerujących chorobę zakaźną. Dzieci są przyprowadzane i odbierane przez osoby zdrowe.

5. W pomieszczeniach należących do strefy rodzica wyznaczony pracownik (pielęgniarka/opiekunka) nadzoruje przestrzeganie zasad określonych w ust. 2-4.

6. Pracownik o którym mowa w ust. 5 wyposażony jest w fartuch ochronny, jednorazowe rękawiczki ochronne i przyłbicę/maseczkę.

7. Pomieszczenie należące do strefy rodzica i teren przynależący do obiektu sprzątają i dezynfekują wyznaczeni pracownicy, zgodnie z listą czynności ustaloną w załączniku nr 6 do Zarządzenia.

§ 7

1. Pomieszczenia należące do kuchni należą do strefy żywienia.

2. Pracownicy strefy żywienia nie mogą przebywać w strefie dzieci.

3. Przy organizacji żywienia obowiązują dotychczasowe wymagania odnoszące się do zbiorowego żywienia dzieci, a dodatkowo procedury szczególnej ostrożności dotyczące

zabezpieczenia epidemiologicznego pracowników, a także podwyższone standardy obróbki produktów żywnościowych, dezynfekcji opakowań produktów i higieny stanowisk pracy.

§ 8

1. W Żłobku mogą przebywać dzieci i pracownicy, u których nie ma widocznych objawów choroby wskazującej na chorobę zakaźną.
2. W przedsionku dostępne są plakaty informacyjne opracowane przez Ministerstwo Zdrowia zawierające pouczenia jak należy postępować w przypadku stwierdzenia objawów zakażenia, a także numery telefonów instytucji z którymi należy się kontaktować.
3. Wszyscy pracownicy znają procedurę zapobiegawczą oraz postępowania w przypadku podejrzenia zakażeniem COVID-19.
4. W placówce wydzielone jest pomieszczenie izolowania dziecka, u którego pielęgniarka/opiekunka stwierdzi niepokojące objawy choroby, do czasu odebrania go przez rodziców lub opiekunów. Z zastosowaniem procedury załącznik nr 3 do Zarządzenia.
5. W przypadku podejrzenia zakażenia COVID-19 u pracownika żłobka obowiązuje procedura działania zgodnie z załącznikiem nr 3 do Zarządzenia
6. W przypadku stwierdzenia zakażenia COVID-19 u osoby, która przebywała na terenie żłobka zastosowanie mają wytyczne Głównego Inspektora Sanitarnego dostępne na stronie gov.pl/web/koronawirus/ oraz gis.gov.pl, odnoszących się do osób, które miały kontakt z zakażonym.

§ 9

1. Zobowiązuje się wszystkich Pracowników oraz Rodziców Żłobka „Złoty Promyk” w Nowym Tomysłu do stosowania niniejszego Zarządzenia.

§ 10

1. Zarządzenie wchodzi w życie z dniem 1 września 2020 roku i jest publikowane na stronie internetowej żłobka.

Oświadczenie rodziców / prawnych opiekunów w związku z uczęszczaniem dziecka do żłobka w czasie epidemii COVID - 19

<i>Nazwa placówki</i>	<i>Żłobek „Złoty Promyk” w Nowym Tomysłu</i>
<i>Imię i nazwisko dziecka *</i>	
<i>Data urodzenia dziecka</i>	
<i>Imię i nazwisko rodziców/opiekunów prawnych*</i>	

Opieka nad dziećmi w żłobku zapewniona jest w godz. 6.30 – 16.30,

Przyprowadzanie dzieci odbywać się będzie w godzinach od 6.30 do 8.00.

Odbiór dzieci odbywać się będzie w godzinach od 14.00 do 16.30.

Pomiędzy godziną 8.00 a godziną 14.00 Żłobek będzie zamknięty i udostępniony jest kontakt telefoniczny na poszczególne grupy.

<i>Zdeklarowane godziny pobytu dziecka w placówce (pełne godziny)</i>	Od godz.	Do godz.
---	---------------	---------------

1. Zapoznałem/am się z wytycznymi przeciwepidemicznymi Głównego Inspektora Sanitarnego z dnia 2 lipca 2020 r. dla przedszkoli, oddziałów przedszkolnych w szkole podstawowej i innych form wychowania przedszkolnego oraz instytucji opieki nad dziećmi do lat 3;
2. Wyrażam zgodę, aby podczas pobytu mojego dziecka w żłobku zastosowane były warunki reżimu sanitarnego opisanego w w/w wytycznych;
3. Żadna z osób przebywająca w moim gospodarstwie domowym nie jest objęta kwarantanną, izolacją oraz nie potwierdzono u niej choroby COVID-19;
4. Zobowiązuję się do poinformowania dyrektora placówki poprzez kontakt telefoniczny o wszelkich zmianach w sytuacji zdrowotnej odnośnie wirusa Covid-19 w moim najbliższym otoczeniu tj. gdy ktoś z mojej rodziny zostanie objęty kwarantanną lub zachoruje na COVID-19;
5. Dziecko będzie przyprowadzane i odprowadzane do żłobka przez osobę zdrową;
6. Nie będę przyprowadzał dziecka do żłobka, jeżeli zauważę jakiegokolwiek objawy wskazujące, że moje dziecko posiada symptomy choroby (tj. temp. powyżej 37°C, kaszel, katar, zapalenie spojówek, wysypka, wymioty, biegunka i inne);
7. Wyrażam zgodę na pomiar temperatury ciała mojego dziecka przez pracowników żłobka;
8. Niezwłocznie odbiorę dziecko ze żłobka jeśli jego pracownicy dostrzegą jakiegokolwiek objawy wskazujące, że moje dziecko posiada symptomy choroby;
9. Jeśli personel dostrzeże jakiegokolwiek objawy wskazujące, że moje dziecko posiada symptomy choroby, wyrażam zgodę na umieszczenie go w izolacji do czasu odbioru przez rodzica/opiekuna (max 30 min);

10. Deklaruję pełne zastosowanie się do wytycznych, zawartych w dokumentach wydanych przez Ministra Rodziny, Pracy i Polityki Społecznej oraz Głównego Inspektora Sanitarnego oraz zgodę na realizowanie tych zaleceń przez placówkę, co może wiązać się z ograniczeniami pobytu i opieki nad dzieckiem oraz innymi restrykcjami, a także podporządkowanie się wprowadzonym w placówce procedurom, zasadom oraz poleceniom dyrekcji i opiekunów dzieci w tym zakresie (zamieszczonych na stronach internetowej żłobka);
11. Dziecko nie będzie zabierać ze sobą do placówki i z placówki niepotrzebnych przedmiotów lub zabawek;
12. Rodzice i opiekunowie przyprowadzający/odbierający dzieci do/ze żłobka zachowują dystans społeczny w odniesieniu do pracowników i innych dzieci oraz ich rodziców min. 2 m;
13. Rodzice mogą wchodzić z dziećmi do przestrzeni wspólnej żłobka, z zachowaniem zasady – 1 rodzic z dzieckiem lub w odstępie od kolejnego rodzica z dzieckiem 2 m, przy czym zobowiązuję się do rygorystycznego przestrzegania wszelkich środków ostrożności (min. osłona ust i nosa, rękawiczki jednorazowe lub dezynfekcja rąk przy wejściu do budynku);
14. Podczas przebywania z dzieckiem w szatni zobowiązuję się do przestrzegania zasady – 1 rodzic/opiekun z dzieckiem (pozostali rodzice oczekują na zewnątrz w odstępie min. 2 m od kolejnego rodzica z dzieckiem).
15. Przyjmuję do wiadomości, że pomimo zastosowanych środków istnieje ryzyko zakażenia COVID-19 i w związku z tym nie będę wnosił roszczeń wobec organu prowadzącego i żłobka;
16. Znana mi jest treść klauzuli informacyjnej dotyczącej przetwarzania danych osobowych w związku z korzystaniem z usług placówki w okresie epidemii. Wyrażam zgodę na przetwarzanie moich danych osobowych dla potrzeb niezbędnych do realizacji procesu opieki w żłobku w okresie epidemii zgodnie z Rozporządzeniem Parlamentu Europejskiego i Rady (UE) 2016/679 z dnia 27 kwietnia 2016 r. w sprawie ochrony osób fizycznych w związku z przetwarzaniem danych osobowych i w sprawie swobodnego przepływu takich danych oraz uchylenia dyrektywy 95/46/WE (RODO).
17. W przypadku wystąpienia u mojego dziecka niepokojących objawów chorobowych wskazuję **szybka komunikacja** z rodzicami/opiekunami dziecka *:

Imię i nazwisko	Nr telefonu	Adres e mail

.....
Data

.....
Podpis rodzica / opiekuna prawnego

* PROSZĘ WYPWŁNIĆ DRUKOWANYMI LITERAMI

Procedury organizacji pracy Żłobka „Złoty Promyk” w Nowym Tomysłu w okresie epidemii w związku z zapobieganiem, przeciwdziałaniem i zwalczaniem COVID-19

Rozdział 1

Organizacja pracy Żłobka

1. Budynek żłobka został podzielony na trzy strefy i dla każdej z nich ustalono odrębny reżim sanitarny:
 - 1) *Strefa rodzica. Do strefy rodzica przydziela się hol, klatka schodowa i szatnie w budynku;*
 - 2) *Strefa opieki. Do strefy opieki przydziela się sale pobytu dzieci, szatnie, sypialnie i łazienki dla dzieci;*
 - 3) *Strefa żywienia. Do strefy żywienia przydziela się kuchnie, magazyn, rozdzielnie posiłków, pomieszczenie przeznaczone do mycia naczyń.*
2. Pracownicy mają wskazane stanowisko pracy i strefę w jakiej mają prawo przebywać.
3. Pracownicy są zobowiązani do przestrzegania reżimu sanitarnego na zajmowanym stanowisku pracy, przyjętymi procedurami i wytycznymi GIS.
4. Pracownicy każdej ze stref komunikują się telefonicznie z pracownikami innej strefy.
5. W każdej strefie dostępny jest płyn do dezynfekcji lub rękawiczki.
6. W przypadku konieczności przejścia pracownika Żłobka do pomieszczeń należących do innej strefy niż wyznaczona mu w związku z zajmowanym stanowiskiem pracy, obowiązkowo zakłada jednorazowe rękawiczki ochronne i maseczkę/przyłbicę zakrywającą usta i nos.
7. Nadzór nad zaopatrzeniem pracowników Żłobka w środki ochrony i środki dezynfekujące pełni intendent.
8. Zgodnie z wytycznymi GIS ustala się, że w sali może przebywać odpowiednio do 25 podopiecznych w starej części budynku oraz do 20 dzieci w nowej części budynku.
9. Minimalna przestrzeń do wypoczynku, zabawy i zajęć dla dzieci w sali nie może być mniejsza niż 2m² na 1 wychowanka i każdego opiekuna.
10. Każdy rodzic/opiekun zgodnie z wytycznymi GIS jest zobowiązany do przyprowadzania do Żłobka dziecka zdrowego, bez objawów chorobowych. Pracownik żłobka za zgodą rodziców dokonuje pomiarów temperatury ciała dziecka w trakcie pobytu w placówce.
11. Do Żłobka przyjmuje się dzieci na podstawie złożonego przez rodzica *Oświadczenia rodziców / prawnych opiekunów w związku z uczęszczaniem dziecka do żłobka w czasie epidemii COVID – 19.*
12. Ustala się godziny wejścia do Żłobka: dziecko będzie przyprowadzane od 6:30 do 8:00, a odbierane od 14:00 do 16:30.
13. Po godzinach określonych w pkt. 12 Żłobek jest zamykany i udostępnia się kontakt telefoniczny:
 - Grupa I MALINKI – 664 544 101
 - Grupa II JAGÓDKI – 664 549 596
 - Grupa III TRUSKAWECZKI – 664 549 807
 - Grupa IV MORELKI – 538 273 600

Grupa V BORÓWKI – 538 273 500

Grupa VI CYTRYNKI – 538 273 800

Grupa VII JABŁUSZA – 538 273 900

INTENDENT / KUCHNIA – 664 549 825

14. Sprawy administracyjne adresowane do dyrektora należy kierować w formie elektronicznej na adres e-maila: zlobekzlotypromyk@gmail.com lub kontaktować się telefonicznie pod numer 61 44 22 555.
15. Dziecko do Żłobka przyprawdza jeden rodzic/opiekun, który jest zobowiązany stosować się do aktualnych wytycznych MZ, MRPiPS i GIS.
16. Przy wejściu do Żłobka udostępnia się płyn do dezynfekcji i instrukcję prawidłowej dezynfekcji rąk - instrukcja GIS.
17. Każda osoba wchodząca do budynku Żłobka jest zobowiązana do przeprowadzenia dezynfekcji rąk zgodnie z instrukcją GIS. Ponadto osoba wchodząca zobowiązana jest nosić maseczkę/przyłbicę zakrywającą nos i usta. Osoby nie posiadające zakrytych ust i nosa nie będą wpuszczane do budynku Żłobka. Pozostałe osoby przebywają na zewnątrz placówki, utrzymując odpowiedni dystans społeczny minimum 1,5 m.
18. Pracownicy dyżurujący w strefie rodzica w określonych godzinach, zostają zaopatrzeni w środki ochrony osobistej, w tym rękawiczki, maseczki ochronne, ewentualnie przyłbice.
19. W toaletach umieszcza się instrukcję GIS mycia i dezynfekcji rąk.
20. W czasie dnia pracy dokonuje się kontroli stanu środków czystości w toaletach i sprawdza się ilość płynu dezynfekującego w dozownikach w każdej ze stref i zgłasza się niedobory intendentce.
21. Na placu zabaw może przebywać tylko jedna grupa, a po jej powrocie elementy placu muszą zostać zdezynfekowane.
22. Do czasu przeprowadzenia dezynfekcji na placu zabaw wywiesza się informację o zakazie wstępu.
23. Żłobek zapewnia sprzęt i środki do dezynfekcji.
24. Pracownicy, zgodnie z przydziałem obowiązków raportują stan prac porządkowych i dezynfekujących.
25. W przypadku trudności z wykonaniem dezynfekcji, pracownik jest zobowiązany bezzwłocznie poinformować dyrektora żłobka.
26. W placówce żłobka udostępniony jest termometr bezdotykowy. Każdy pracownik jest zobowiązany stosować się do wytycznych GIS w celu samokontroli temperatury ciała. W przypadku, kiedy podczas samokontroli temperatury ciała pracownik będzie miał wyższą temperaturę niż 37°C nie może podjąć pracy i zawiadomia o tym fakcie dyrektora żłobka.
27. Pracownik, który wykazuje objawy chorobowe (kaszel, duszności, problemy z oddychaniem, podwyższoną temperaturę, zmęczenie) nie może podjąć pracy i bezzwłocznie poinformuje dyrektora żłobka.
28. Placówka zamieszcza w każdej ze stref numery telefonów (zał. nr 8):
 - infolinia Narodowego Funduszu Zdrowia dotycząca postępowania w sytuacji podejrzenia zakażenia koronawirusem: tel. 800 190 590
 - Stacja Sanitarno-Epidemiologiczna w Nowym Tomyślu: tel. 61 44 20 800, tel. 608 659 597
 - powiadomienie 999 albo 112
 - najbliższy oddział zakaźny tel. 61 873 92 95.

29. Żłobek ustala ścieżki szybkiej komunikacji z rodzicami, które będą wykorzystane w przypadku pojawienia się u wychowanka objawów choroby (*Oświadczenia rodziców / prawnych opiekunów w związku z uczęszczaniem dziecka do żłobka w czasie epidemii COVID – 19*).
30. Wyznacza się pomieszczenie do izolacji (wyposażone m.in. w środki ochrony osobistej i płyn dezynfekujący), w którym będzie przebywała odizolowana osoba w przypadku stwierdzenia objawów chorobowych.
31. Każdego dnia rejestruje się pracowników przebywających w placówce w tym samym czasie w strefach żłobka, w których przebywała osoba podejrzana o zakażenie – zał. nr 1 do procedury
32. W przypadku zarejestrowania zakażenia w żłobku, powiadamia się osoby, które mogły mieć kontakt z osobą zakażoną, aby zastosowały się do zaleceń GIS odnoszących się do osób, które miały kontakt z zakażonym.
33. Zobowiązują pielęgniarki żłobka do bieżącego śledzenia informacji i wytycznych GIS i MRPiPS dotyczących pracy placówki w związku z zapobieganiem, przeciwdziałaniem i zwalczaniem COVID-19. Informacje, te bezzwłocznie należy przekazać Dyrektorowi Żłobka.

Rozdział 2

Personel gospodarczy w Żłobku

1. Pracownicy gospodarczy są zobowiązani do przestrzegania reżimu sanitarnego na zajmowanym stanowisku pracy, przyjętymi procedurami i wytycznymi GIS.
2. Personelowi gospodarczemu w Żłobku zaleca się zachować dodatkowe środki ostrożności:
 - a) założenie rękawiczek jednorazowych i jednorazowej maseczki na nos i usta /przyłbice,
 - b) mycie i dezynfekcje rąk po zakończeniu czynności i zdjęciu rękawiczek i maseczki,
 - c) usunięcie maseczki i rękawiczek bezpośrednio do worka z odpadami. Maseczki i rękawiczki usuwać zgodnie z instrukcją, która stanowi załącznik nr 2 i 3 do procedury,
 - d) unikania dotykania oczu, nosa i ust podczas prac. Dotknięcie oczu, nosa lub ust zanieczyszczonymi rękami, może spowodować przeniesienie wirusa z powierzchni na siebie,
 - e) po zakończonej pracy należy umyć ręce i dokonać dezynfekcji zgodnie z instrukcją, która stanowi załącznik nr 4 i 5 do procedury.
3. Dyrektor lub intendentka wyznacza pomieszczenia i sale, które będą sprzątane przez pracownika. Pracownik bez zgody Dyrektora nie dokonuje zmian przydziału pomieszczeń sprzątanym.
4. Przed przystąpieniem do dezynfekcji przy użyciu środka dezynfekującego należy zapoznać się z zaleceniami producenta znajdujących się na opakowaniu środka do dezynfekcji i ściśle ich przestrzegać.
5. Po dezynfekcji pomieszczenie wywietrzyć, a czas wietrzenia nie może być krótszy niż określony przez producenta środka dezynfekującego, znajdujących się na opakowaniu środka do dezynfekcji.
6. Pracownik dezynfekuje:
 - a) ciągi komunikacyjne,
 - b) toalety,
 - c) powierzchnie dotykowe, takie jak:
 - poręcze,
 - klamki,

- włączniki,
 - domofony i klawiatury domofonu,
 - uchwyty,
 - dozowniki,
 - szyby w drzwiach np. wyjście na taras gdzie dotykają dzieci,
 - powierzchnie płaskie, w tym blaty w salach, szafki, stoły, krzesła,
7. Personel sprząający nie może się kontaktować z dziećmi oraz personelem opiekującym się wychowankami.
 8. Personel powinien zachować dystans społeczny między sobą, w każdej przestrzeni Żłobka, wynoszący min. 1,5 m.
 9. Dyrektor zobowiązuje personel do potwierdzenia wykonania czynności przez złożenie podpisu na raporcie, który stanowi załącznik nr 6, a następnie przekazuje się wypełniony formularz intendentowi.

Rozdział 3

Personel obsługi żywienia zbiorowego w Żłobku

1. Personel obsługi żywienia zbiorowego jest zobowiązany stosować dotychczasowe wymagania określone przepisami prawa odnoszącymi się do funkcjonowania żywienia zbiorowego oraz stosować szczególne środki ostrożności dotyczące zabezpieczenia epidemiologicznego.
2. Pracownicy są zobowiązani do przestrzegania reżimu sanitarnego na zajmowanym stanowisku pracy, przyjętymi procedurami i wytycznymi GIS.
3. W celu zminimalizowania ryzyka zakażenia istotne jest przestrzeganie zasad higieny oraz bezpieczeństwa produkcji, kupna, dostarczania oraz przygotowywania żywności. Dokładna obróbka termiczna niszczy wirusa, ponieważ koronawirus ulega zniszczeniu, gdy zastosuje się odpowiednią kombinację czasu i temperatury np. 60° C przez 30 min. Tak więc w przypadku mięsa, produktów surowych, typowa obróbka cieplna eliminuje zanieczyszczenie mikrobiologiczne, w tym również COVID-19. Sposobem na pozbycie się wirusa na powierzchniach np. blaty, lodówka, jest dezynfekcja.
4. Wymagane jest bezwzględne przestrzeganie procedur HACCP.
5. Zachować wzmożone zasady higieny – właściwe mycie rąk, dezynfekcja- zał. nr 4.
6. Personel obsługi żywienia zbiorowego zobowiązany jest do korzystania ze środków ochrony indywidualnej, w które został wyposażony przez pracodawcę.
7. Należy wyrzucać opakowania zewnętrzne przed umieszczeniem produktu na półce, ale zachowywać istotne informacje np. datę przydatności do spożycia, a przed rozpoczęciem przygotowywania lub gotowania żywności, jak również po jej przygotowaniu należy umyć ręce ciepłą wodą i mydłem, a następnie zdezynfekować.
8. Posiłki, takie jak np. podgrzanie zupy, należy doprowadzić do wrzenia tak, aby zyskać pewność, że osiągnęła ona temperaturę 70° C. Inne dania należy odgrzewać w temperatury powyżej 70°C.
9. Personel jest zobowiązany dodatkowo do częstego mycia rąk i dezynfekcji, w szczególności:
 - a) przed rozpoczęciem pracy;
 - b) przed kontaktem z żywnością, która jest przeznaczona do bezpośredniego spożycia, ugotowana, upieczona, usmażona;
 - c) po obróbce lub kontakcie z żywnością surową, nieprzetworzoną;
 - d) po zajmowaniu się odpadami/śmieciami;

- e) po zakończeniu procedur czyszczenia/dezynfekcji;
 - f) po skorzystaniu z toalety;
 - g) po kaszlu, kichaniu, wydmuchaniu nosa;
 - h) po jedzeniu, piciu;
10. Personelowi obsługi żywienia zbiorowego w Żłobku zaleca się zachować dodatkowe środki ostrożności:
- a) założenie jednorazowej maseczki na nos i usta /przyłbicy,
 - b) umycie i dezynfekcje rąk po zakończeniu czynności oraz po zdjęciu rękawiczek i maseczki,
 - c) maseczki i rękawiczki usuwać zgodnie z instrukcją, która stanowi załącznik nr 2 i 3 do procedury,
 - d) unikanie dotykania oczu, nosa i ust podczas prac. Dotknięcie oczu, nosa lub ust zanieczyszczonymi rękami, może spowodować przeniesienie wirusa z powierzchni na siebie.
11. Po zakończonej pracy pracownik kuchni myje ręce i dokonuje dezynfekcji zgodnie z instrukcją, która stanowi załącznik nr 4 i 5 do procedury.
12. Naczynia i sztucce należy myć w zmywarce z dodatkiem detergentu w temperaturze minimum 60° C lub je wyparzyć.
13. Posiłki przygotowane dla dzieci, personel kuchni wyklada na wózki, a następnie transportowane są do sali pobytu dzieci i odbierane są przez opiekuna z grupy. Personel obsługi żywienia zbiorowego nie wchodzi do sali, gdzie przebywają wychowankowie.
14. Podczas kontaktu z dostawcami, pracownik kuchni zachowuje dystans społeczny wynoszący min. 1,5 m. Podczas kontaktu z dostawcą zewnętrznym pracownik obowiązkowo posiada rękawiczki i maseczkę. Pracownik przyjmujący towar sprawdza warunki higieniczno-sanitarne dostarczanej żywności. Dostawca pozostawia towar w wyznaczonym pomieszczeniu przy wejściu gospodarczym Żłobka.
15. Opakowania zewnętrzne są dezynfekowane, artykuły przenoszone są do magazynu i umieszczane na półkach na 24 godziny, w lodówkach i zamrażarkach.
16. Lodówki i blaty kuchenne powinny być regularnie czyszczone i dezynfekowane.
17. Przed przystąpieniem do dezynfekcji przy użyciu środka dezynfekującego należy zapoznać się z zaleceniami producenta znajdujących się na opakowaniu środka do dezynfekcji i ich ściśle przestrzegać.
18. Po dezynfekcji pomieszczenie wywietrzyć, a czas wietrzenia nie może być krótszy niż określony przez producenta środka dezynfekującego, znajdujących się na opakowaniu środka do dezynfekcji.
19. Personel strefy żywienia dezynfekuje pomieszczenia dotyczące strefy żywienia tj.:
- a) ciągi komunikacyjne,
 - b) toalety,
 - c) oraz
 - kłamki,
 - włączniki,
 - uchwyty,
 - dozowniki,
 - szafki
 - blaty,
 - krzesła,
 - parapety,
 - zlewozmywak,
 - umywalka
 - d) często myje i dezynfekuje lodówki.

20. Personel obsługi żywienia powinien zachować dystans społeczny między sobą, w każdej przestrzeni żłobka, wynoszący min. 1,5 m.
21. Zobowiązuje się personel żywienia do potwierdzenia wykonania czynności podpisem na raporcie, który stanowi załącznik nr 7, a następnie przekazuje wypełniony formularz intendentowi.
22. Zobowiązuje się intendenta do dokonywania weryfikacji i gromadzenia dokumentacji z wykonywanych prac mycia i dezynfekcji.

Rozdział 4

Personel sprawujący opiekę nad dziećmi – opiekunki/pielęgniarka

1. Pracownicy sprawujący opiekę nad dziećmi są zobowiązani do przestrzegania reżimu sanitarnego na zajmowanym stanowisku pracy, przyjętych procedur i wytycznych GIS.
2. Opiekunki starają się przeprowadzić z dziećmi zajęcia, dostosowane do wieku dzieci, podczas których, będą omówione zasady bezpieczeństwa obowiązujące w placówce i dlaczego zostały wprowadzone.
3. Opiekunki przygotowują salę do zajęć opiekuńczych poprzez usunięcie z sali przedmiotów i sprzętów, których nie można skutecznie dezynfekować, np. pluszowe zabawki, dywany.
4. Opiekunka przed rozpoczęciem zajęć weryfikuje, czy pomieszczenie było dezynfekowane, co zostało potwierdzone przez personel sprzątający w załączniku nr 6 i potwierdza, to w załączniku nr 8.
5. Opiekunka weryfikuje, czy dziecko nie zabrało do sali, w której sparowana jest opieka przedmiotów lub zabawek, które nie są własnością Żłobka. Wszelkie ubrania, bieliznę, obuwie zamienne, zapas pieluszek, chusteczki, smoczek zamknięty w opakowaniu rodzic dostarcza w opisanym opakowaniu (obowiązuje czas kwarantanny. Dopuszczalne jest przyniesienie wraz z niezbędnymi rzeczami pieluszki lub przytulanki (łatwej do uprania w min. 60°C) bez której dziecko nie potrafi zasnąć. Taka pieluszka lub przytulanka zostanie w placówce do odwołania, dzieci nie mogą ich wynosić ze żłobka, nawet kiedy rodzic zapewnia, że bezpiecznie ją zabierze i już jej nie przyniesie.
6. Należy zwracać uwagę, aby dzieci często i regularnie myły ręce. Opiekunki myją ręce lub pomagają dzieciom, szczególnie przed jedzeniem, po skorzystaniu z toalety i po powrocie ze świeżego powietrza.
7. Opiekunki organizują pokazy właściwego mycia i dezynfekcji rąk, przypominają oraz dają przykład dokładnego i częstego mycia rąk – zał. nr 4 i 5.
8. Opiekunki starają się organizować zabawy, które nie generują większych skupisk dzieci w jednym miejscu.
9. Opiekunki mogą organizować wyjścia poza teren placówki, np. spaceru do parku z zachowaniem wszelkich środków ostrożności.
10. Opiekunka przygotowując dzieci do leżakowania rozkłada leżaczki/łóżeczka z zachowaniem możliwie największych odstępów pomiędzy wychowankami.
11. Opiekunka dokonuje pomiaru temperatury ciała wychowanka termometrem bezdotykowym w przypadku pojawienia się niepokojących objawów. Wyniki prawidłowych temperatur (poniżej 37°C) nie podlegają odnotowaniu. Badanie temperatury ciała wychowanka może być wykonane u dzieci, których rodzic wyraził zgodę. W przypadku nie wyrażenia zgody rodzica na pomiar temperatury ciała u dziecka, nie zostaje ono przyjęte do żłobka.
12. Opiekunka, która w czasie zajęć wykorzystuje przybory sportowe, np. piłki, skakanki, zabawki oraz pomoce dydaktyczne systematycznie je czyści i dezynfekuje.

13. Opiekunki wietrzą salę, w której organizują zajęcia, co najmniej raz na godzinę. W nowym budynku żłobka zainstalowane jest urządzenie do stałej wymiany powietrza w pomieszczeniu. Opiekunka jest zobowiązana do potwierdzenia wykonania czynności składając podpis na raporcie, który stanowi załącznik nr 8.
14. Dyrektor przyporządkowuje personel do grupy dzieci, w której będzie prowadzić zajęcia. Opiekunka bez zgody Dyrektora nie dokonuje zmian grupy.
15. Opiekunka sprawując opiekę nad wychowankami korzysta z jednej sali i nie dopuszcza do przemieszczania się dzieci do innych sal.
16. Opiekunka jest zobowiązana do obserwacji dzieci będących pod jej opieką pod kontem zdrowotnym. Jeśli dziecko przejawia niepokojące objawy choroby należy odizolować je w odrębnym pomieszczeniu lub wyznaczonym miejscu z zapewnieniem minimum 1,5 m odległości od innych osób i niezwłocznie powiadomić rodziców/opiekunów w celu pilnego odebrania dziecka ze Żłobka. O fakcie odizolowania dziecka należy bezzwłocznie powiadomić Dyrektora oraz odnotować w karcie obserwacji dziecka.
17. Wózek dziecięcy/rowerek itp. rodzic/opiekun zabiera ze sobą ze względu na brak możliwości skutecznej dezynfekcji oraz ograniczenia ilości rodziców przebywających w jednym czasie w szatni żłobka. Żłobek nie ponosi odpowiedzialności za pozostawione na zewnątrz środki transportu.
18. Rodzic/opiekun ma obowiązek dezynfekcji rąk oraz zakrycia ust i nosa.
19. Opiekunka zabiera dziecko do sali, weryfikuje, czy dziecko nie posiada zbędnych przedmiotów i zabawek (wytyczne GIS), następnie pomaga przy dokładnym umyciu rąk.
20. Opiekunki skierowane do organizacji przyprawiania i obierania dzieci zobowiązane są do posiadania maseczek i rękawic.

Jak prawidłowo nałożyć i zdjąć maseczkę



1



Przed nałożeniem maski **umyj ręce mydłem i wodą** lub **płynem do dezynfekcji na bazie alkoholu**

2



Zakryj usta i nos maską i upewnij się, że między twarzą a maską **nie ma żadnych przerw**



3



Unikaj dotykania maski podczas jej używania; jeśli to zrobisz, umyj ręce mydłem i wodą lub płynem do dezynfekcji na bazie alkoholu

4



Wymień maskę na nową, gdy tylko będzie wilgotna, nie używaj ponownie masek jednorazowych



5



Aby zdjąć maskę - chwyć ją od tyłu za wiązanie (nie dotykaj przodu maski!)

6



Wyrzuć maseczkę do zamykanego pojemnika; umyj ręce mydłem i wodą lub płynem do dezynfekcji na bazie alkoholu



Nie wrzucaj maseczki do toalety!


Ministerstwo Zdrowia





Jak prawidłowo nałożyć i zdjąć rękawice



Przed nałożeniem na dłonie rękawic **dokładnie umyj ręce wodą z mydłem** przez minimum 20 sekund

ZAKŁADANIE:



1

Wyjmij rękawicę z opakowania



2

Uchwyc ją w miejscu, w którym powinien znajdować się nadgarstek i płynnym ruchem wsuń ją na dłoń



3

Natóż pierwszą rękawicę



4

Drugą rękawicę wyjmij gołą dłonią



5

Odwiń zewnętrzną powierzchnię nakładanej rękawicy zgiętymi palcami dłoni w rękawicy i natóż na drugą rękę



1

Złap palcami jedną rękawicę na wysokości nadgarstka i ściągnij ją wywracając rękawicę wewnętrzną stroną na wierzch



2

Trzymaj zdjętą rękawicę w ręce w rękawiczce i ruchem ślizgowym włóż palce gołej ręki między rękawicę a nadgarstek. Zdejmij drugą rękawicę zdejmując ją wzdłuż dłoni, a następnie naciągnij na trzymaną w palcach rękawicę



3

Wrzuć zdjęte rękawice do kosza

ZDJEMOWANIE:



Nie wrzucaj rękawiczek do toalety!



Nie dotykaj twarzy w rękawiczkach!

Jak skutecznie myć ręce?



1 Zwilż ręce ciepłą wodą. Nałóż mydło w płynie w zagłębienie dłoni.



2 Namydl obydwie wewnętrzne powierzchnie dłoni.



3 Spleć palce i namydl je.



4 Namydl kciuk jednej dłoni drugą ręką i na przemian.



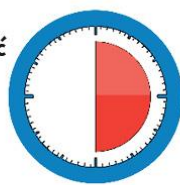
5 Namydl wierzch jednej dłoni wnętrzem drugiej dłoni i na przemian.



6 Namydl obydwie nadgarstki.



7 Splucz starannie dłonie, żeby usunąć mydło. Wysusz je starannie.



**Całkowity czas:
30 sekund**

Nie zapomnij umyć tych obszarów:



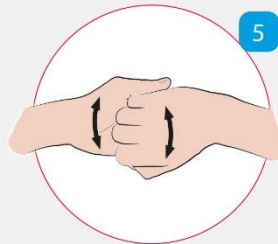
Jak skutecznie dezynfekować ręce?

Użyj środka do dezynfekcji rąk,
który zawiera co najmniej 60% alkoholu.

Czas trwania:
do wyschnięcia
dłoni



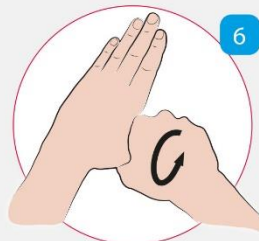
1 Nanieś taką ilość preparatu, aby dłonie były całkowicie zwilżone



5 Pocieraj górną część palców prawej dłoni o wewnętrzną część lewej dłoni i odwrotnie



2 Pocieraj dłoń o dłoń rozprowadzając preparat na całą powierzchnię



6 Ruchem obrotowym pocieraj kciuk lewej dłoni wewnętrzną częścią prawej dłoni i odwrotnie



3 Pocieraj wewnętrzną częścią prawej dłoni o grzbietową część lewej dłoni i odwrotnie



7 Ruchem okrężnym opuszkami palców prawej dłoni pocieraj wewnętrzne zagłębienie lewej dłoni i odwrotnie



4 Spleć palce i pocieraj wewnętrznymi częściami dłoni



8 Po wyschnięciu ręce są zdezynfekowane

RAPORT CODZIENNYCH PRAZ PORZĄDKOWYCH – GRUPA

CZYNNOŚCI PORZĄDKOWE	DATA.....	DATA.....	DATA.....	DATA.....	DATA.....	UWAGI
	godz./podpis	godz./podpis	godz./podpis	godz./podpis	godz./podpis	
Mycie i dezynfekcja powierzchni: klamki, poręcze, włączniki, domofon, parapety, uchwyty, szyby w drzwiach np. wyjście na taras, gdzie dotykają dzieci, ciągi komunikacyjne						
Mycie i dezynfekcja: blaty, krzesła, powierzchnie płaskie,						
Wietrzenie po czynnościach dezynfekcyjnych						
Wymiana worków z kubła na śmieci						
Dezynfekcja łazienki toalety, umywalki, dozowniki, klamki, włączniki, powierzchnie płaskie,						
Używane detergenty i środki do dezynfekcji						
Podpis kontrolującego						

RAPORT CODZIENNYCH PRAZ PORZĄDKOWYCH – KUCHNIA

CZYNNOŚCI PORZĄDKOWE	DATA.....	DATA.....	DATA.....	DATA.....	DATA.....	UWAGI
	godz./podpis	godz./podpis	godz./podpis	godz./podpis	godz./podpis	
Mycie i dezynfekcja powierzchni: klamki, włączniki, uchwyty, dozowniki, szafki blaty, krzesła, parapety, lodówka, zlewozmywak, umywalka						
Wietrzenie po czynnościach dezynfekcyjnych						
Wymiana worków z kubła na śmieci: wyrzucenie opakowań zbiorczych						
Mycie i dezynfekcja łazienki toalety, umywalki, dozowniki, klamki, powierzchnie płaskie,						
Używane detergenty i środki do dezynfekcji						
Podpis kontrolującego						

**RAPORT CZYNNOSCI
POWADZONYCH PODCZAS CODZIENNYCH ZAJĘĆ OPIEKUŃCZYCH**

CZYNNOŚCI	DATA.....	DATA.....	DATA.....	DATA.....	DATA.....	UWAGI
	godz./podpis	godz./podpis	godz./podpis	godz./podpis	godz./podpis	
Weryfikacja dezynfekcji sali z poprzedniego dnia						
Ćwiczenia z dziećmi prawidłowego mycia i dezynfekcji rąk						
Mycie i dezynfekcja: pomoce dydaktyczne, zabawki, sprzęt sportowy						
Pomiar temperatury ciała						
Pomiar temperatury ciała						
Wietrzenie sali						
Wietrzenie sali						
Wietrzenie sali						
Wietrzenie sali						
Wietrzenie sali						
Wietrzenie sali						
Wietrzenie sali						
Wietrzenie sali						
Wietrzenie sali						
Wietrzenie sypialni						
Wietrzenie sypialni						
Podpis kontrolującego						

Jeśli w ciągu ostatnich 14 dni byłeś w miejscu gdzie występuje

KORONAWIRUS

i zaobserwowałeś u siebie objawy, takie jak:
GORĄCZKA, KASZEL, DUSZNOŚĆ I PROBLEMY Z ODDYCHANIEM, to:

bezwłocznie powiadom telefonicznie stację sanitarno-epidemiologiczną

tel.

lub

w przypadku nasilonych objawów zadzwoń pod numer alarmowy 112
lub zgłoś się bezpośrednio do oddziału zakaźnego – najbliższy oddział

tel.

INFOLINIA NFZ W SPRAWIE KORONAWIRUSA - 800 190 590

PAMIĘTAJ !!!

W przypadku kiedy istnieje podejrzenie zakażenia ale nie masz jeszcze objawów pozostań w domu, **unikaj kontaktu z innymi osobami** aby nie doszło do rozprzestrzeniania się wirusa.

Wszelkie wątpliwości dotyczące swojego stanu zdrowia wyjaśniaj **TELEFONICZNIE** lub innymi metodami zdalnej konsultacji.

NIE ZGŁASZAJ SIĘ SAM DO PRZYCHODNI POZ (chyba, że zostaniesz o to poproszony w określonym terminie) **ani nie udawaj się do szpitala** bez wcześniejszego uzgodnienia gdzie masz się zgłosić i czy jest to potrzebne.

Jeden chory pacjent (**również Ty**) może być źródłem zakażenia wszystkich pozostałych osób w poczekalni!!!

- Myj często ręce wodą z mydłem lub środkiem odkażającym na bazie alkoholu.
- Unikaj dotykania rękami oczu, nosa i ust.
- Zaskłaniaj usta i nos zgiętym ramieniem lub jednorazową chusteczką kiedy kaszlesz lub kichasz.
- Nie zbliżaj się do osób chorych.



**Płyn do
dezynfekcji rąk**



**Dystans
społeczny
wciąż obowiązuje!**



między ludźmi
w miejscach
publicznych

OBOWIĄZEK ZAKRYWANIA

UST I NOSA



RONDO GALERIA

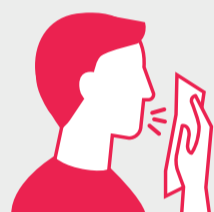
KORONAWIRUS powoduje gorączkę, kaszel, duszności, bóle mięśni i zmęczenie.

Przenosi się drogą kropelkową, a więc podczas kaszlu, kichania czy mówienia.

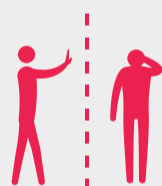
Jak zapobiegać zakażeniu?



Często myj ręce, używając mydła i wody.



Kiedy kaszlesz lub kichasz, **zakrywaj usta i nos**.



Zachowaj co najmniej 1 metr odległości od osób, które kaszlą i kichają.



Jeśli **wracasz z regionu**, gdzie występuje koronawirus i **masz objawy** choroby lub miałeś **kontakt z osobą zakażoną**, powiadom telefonicznie o tym stację sanitarno-epidemiologiczną lub zgłoś się do oddziału obserwacyjno-zakaźnego.

Infolinia NFZ

800 190 590

www.gov.pl/koronawirus



DODATKOWE NUMERY KONTAKTOWE :

Oddział chorób zakaźnych **dla dorosłych tel : 61 873 92 95**

Oddział chorób zakaźnych **dla dzieci tel : 61 859 03 36,**

539524936, 504907994

**Procedura
przyrowadzania i odbierania dziecka
do/ze Żłobka „Złoty Promyk” w Nowym Tomyślu
przez rodzica/opiekuna w okresie czasowego ograniczenia funkcjonowania
placówki w związku z zapobieganiem, przeciwdziałaniem i zwalczaniem
COVID-19**

Mając na uwadze bezpieczeństwo dzieci, rodzice i opiekunowie przyrowadzający/odbierający dzieci do/z placówki mają obowiązek bezwzględnie przestrzegać wewnętrznych procedur bezpieczeństwa obowiązujących w związku z zapobieganiem, przeciwdziałaniem i zwalczaniem COVID-19 na terenie żłobka.

Osoby, które nie stosują się do wyznaczonych procedur będą wypraszane z budynku Żłobka i Dyrektor będzie powiadamiał służby państwowe.

Zasady przyrowadzania i odbierania dziecka ze Żłobka

Opieka w żłobku organizowana jest na podstawie Zarządzenia Nr 4/2020 Dyrektora Żłobka „Złoty Promyk” w Nowym Tomyślu z dnia 01.09.2020 r. w sprawie zasad funkcjonowania Żłobka „Złoty Promyk” w Nowym Tomyślu w okresie epidemii.

1. Dzieci są przyjmowane na podstawie złożonego *Oświadczenie rodziców / prawnych opiekunów w związku z uczęszczaniem dziecka do żłobka w czasie epidemii COVID – 19*, wzór deklaracji stanowi załącznik nr 1 do ww. zarządzenia.
2. Ustala się godziny przyrowadzania i odbierania dziecka do/ze Żłobka.
 - przyrowadzanie: **od godz. 6:30 do godz. 8:00**
 - odbieranie: **od godz. 14:00 do godz. 16:30**
3. Po godzinach określonych w pkt.2 Żłobek jest zamykany i udostępnia się rodzicom następujący kontakt telefoniczny:

Grupa I MALINKI – 664 544 101

Grupa II JAGÓDKI – 664 549 596

Grupa III TRUSKAWECZKI – 664 549 807

Grupa IV MORELKI – 538 273 600

Grupa V BORÓWKI – 538 273 500

Grupa VI CYTRYNKI – 538 273 800

Grupa VII JABŁUSZA – 538 273 900

INTENDENT / KUCHNIA – 664 549 825

4. Dziecko lub dzieci w przypadku rodzeństwa przyrowadza i odbiera tylko jeden rodzic/opiekun.
5. Dzieci do żłobka są przyrowadzane/odbierane przez osoby zdrowe.

6. Jeżeli w domu przebywa osoba na kwarantannie lub izolacji w warunkach domowych nie wolno przyprowadzać dziecka do żłobka.
7. Wózek dziecięcy/rowerek itp. rodzic/opiekun zabiera ze sobą ze względu na brak możliwości skutecznej dezynfekcji oraz ograniczenia ilości rodziców przebywających w jednym czasie w szatni żłobka. Żłobek nie ponosi odpowiedzialności za pozostawione na zewnątrz środki transportu.
8. Rodzic/prawny opiekun wchodzący do przedsionka Żłobka zobowiązany jest nosić maseczkę/przyłbicę zakrywającą nos i usta. Osoby nie posiadające zakrytych ust i nosa nie będą wpuszczane do budynku żłobka.
9. Po wejściu do budynku żłobka osoba przyprowadzająca lub odbierająca dziecko powinna dokonać dezynfekcji rąk zgodnie z instrukcją GIS zamieszczoną na tablicy.
10. Rodzice i opiekunowie przyprowadzający/odbierający dzieci do/ze Żłobka muszą zachować dystans społeczny w odniesieniu do pracowników żłobka jak i innych dzieci i ich rodziców wynoszący minimum 1,5 m.
11. Dla rodziców/opiekunów przyprowadzających/odbierających dzieci przeznaczona jest tzw. „Strefa Rodzica”, którą tworzą: hol, szatnie, klatka schodowa i korytarz prowadzący do szatni dzieci.
12. Każdy rodzic/opiekun jest zobowiązany do przyprowadzania dziecka zdrowego, bez objawów chorobowych, zgodnie z aktualnymi wytycznymi GIS.
13. Podczas przyjścia dziecka do Żłobka oraz w momencie wystąpienia niepokojących objawów chorobowych, pracownik Żłobka będzie dokonywał pomiaru temperatury ciała dziecka, za wcześniejszą zgodą rodziców/prawnych opiekunów (*Oświadczenie rodzica...*). Temperatura ciała dziecka powinna wynosić poniżej 37°C. Pomiar temperatury jest odnotowywany w karcie obserwacji dziecka.
14. Rodzic przyprowadzając dziecko do żłobka zaprowadza je do szatni danej grupy, rozbiera i pomaga przy dokładnym myciu rąk zgodnie z zaleceniami GIS, następnie zaprowadza do drzwi wyznaczonej sali.
15. Odbiór dziecka ze żłobka przebiega poprzez kontakt rodzica/opiekuna przez instalację domofonową, informując, które dziecko jest odbierane. Dziecko jest przekazywane rodzicowi lub innej upoważnionej osobie w szatni dziecięcej przy zachowaniu wszelkich środków ostrożności (zachowanie dystansu społecznego oraz min. osłona ust i nosa, rękawiczki jednorazowe lub dezynfekcja rąk).
16. W przypadku stwierdzenia wyraźnych oznak choroby u dziecka (takich jak podwyższona temperatura uporczywy kaszel, złe samopoczucie, zmęczenie, trudności w oddychaniu) natychmiast powiadamy rodziców/prawnych opiekunów, którzy mają obowiązek odebrać dziecko ze Żłobka w ciągu 30 minut. Dziecko z opiekunką oczekuje na rodzica, w wyznaczonym pomieszczeniu, w którym jest możliwe czasowe odizolowanie go od innych dzieci i pracowników Żłobka.

17. Żłobek ustala ścieżki szybkiej komunikacji z rodzicami, które będą wykorzystane w przypadku pojawienia się u dziecka objawów choroby – aktualne numery telefonów oraz e-maili, podane w *Oświadczenie rodziców / prawnych opiekunów w związku z uczęszczaniem dziecka do żłobka w czasie epidemii COVID – 19*.
18. Rodzic powinien w jak najszybszym czasie uzyskać poradę/teleporadę medyczną lub zadzwonić na specjalną całodobową infolinię Narodowego Funduszu Zdrowia dotyczącą postępowania w sytuacji podejrzenia zakażenia koronawirusem: **800 190 590** lub do Stacji sanitarno-epidemiologicznej w Nowym Tomysłu tel. **61 44 20 800** lub powiadomienie na numer alarmowy **999 / 112**.
19. Sprawy administracyjne adresowane do Dyrektora należy kierować do sekretariatu żłobka w formie elektronicznej na adres e-mail: zlobekzlotypromyk@gmail.com lub kontaktować się telefonicznie pod numer: 61 44 22 555.
20. W przypadku wystąpienia u dziecka (uczęszczającego do Żłobka w okresie epidemii), po godzinach pracy placówki, niepokojących objawów sugerujących zakażenie koronawirusem należy niezwłocznie powiadomić Dyrektora Żłobka.

Procedury zapobiegawcze
w związku z zapobieganiem, przeciwdziałaniem i zwalczaniem
COVID-19

w Żłobku „Złoty Promyk” w Nowym Tomysłu

1. Przy **podejrzeniu zakażenia koronawirusem pracownika żłobka** należy stosować się do następujących wytycznych:
 - 1) Pracownicy powinni zostać poinstruowani, że w przypadku wystąpienia niepokojących objawów nie powinni przychodzić do pracy, powinni pozostać w domu i skontaktować się z infolinią Narodowego Funduszu Zdrowia dotyczącą postępowania w sytuacji podejrzenia zakażenia koronawirusem: tel. 800 190 590 lub do Stacji sanitarno-epidemiologicznej tel. 61 44 20 800, 608 659 597 lub powiadomienie 999 albo 112 (plakat MZ), lub najbliższy oddział zakaźny tel. 61 873 92 95, oddział zakaźny dla dorosłych tel. 61 873 92 95 i poinformować, że mogą być zakażeni koronawirusem.
 - 2) Zaleca się bieżące śledzenie informacji Głównego Inspektora Sanitarnego i Ministra Zdrowia, dostępnych na stronach gis.gov.pl lub <https://www.gov.pl/web/koronawirus/>, a także obowiązujących przepisów prawa.
 - 3) W przypadku wystąpienia u pracownika wykonującego swoje zadania na stanowisku pracy niepokojących objawów sugerujących zakażenie koronawirusem, należy niezwłocznie odsunąć go od pracy i odesłać transportem indywidualnym do domu lub w przypadku gdy jest to niemożliwe, pracownik powinien oczekiwać na transport w wyznaczonym pomieszczeniu, w którym jest możliwe czasowe odizolowanie go od innych osób.
 - 4) Dyrektor Żłobka stosuje wytyczne Głównego Inspektora Sanitarnego dostępnych na stronie gov.pl/web/koronawirus/ oraz gis.gov.pl, odnoszących się do osób, które miały kontakt z zakażonym.
 - 5) Należy wstrzymać przyjmowanie wychowanków, powiadomić właściwą miejscowo powiatową stację sanitarno-epidemiologiczną i stosować się ściśle do wydawanych instrukcji i poleceń.
 - 6) Zaleca się ustalenie obszaru, w którym poruszał się i przebywał pracownik, przeprowadzenie rutynowego sprzątnięcia, zgodnie z procedurami Żłobka, oraz zdezynfekowanie powierzchni dotykowych przez pracownika (klamki, poręcze, uchwyty, włączniki itp.).
 - 7) Rekomenduje się stosowanie zaleceń państwowego powiatowego inspektora sanitarnego przy ustalaniu, czy należy wdrożyć dodatkowe procedury biorąc pod uwagę zaistniały przypadek.

2. Przy **podejrzeniu zakażenia koronawirusem u dziecka w Żłobku** należy stosować następujące wytyczne:
 - 1) W przypadku stwierdzenia wyraźnych oznak choroby, jak uporczywy kaszel, złe samopoczucie, trudności w oddychaniu oraz temperatura powyżej 37°C należy natychmiast powiadomić rodziców wychowanka.

- 2) Rodzic powinien jak najszybszym czasie uzyskać poradę/teleporadę medyczną lub zadzwonić na specjalną całodobową infolinię Narodowego Funduszu Zdrowia dotyczącą postępowania w sytuacji podejrzenia zakażenia koronawirusem: 800 190 590 lub do Stacji sanitarno-epidemiologicznej tel. 61 44 20 800, tel. 608 659 597 lub powiadomienie 999 albo 112 (plakat MZ) lub najbliższy oddział zakaźny tel. 61 873 92 95, oddział zakaźny dla dzieci tel. 61 859 03 36, tel. 539 524 936, tel. 504 907 994.
- 3) Dziecko powinno oczekiwać na transport w wyznaczonym pomieszczeniu, w którym jest możliwe czasowe odizolowanie go od innych dzieci. Podejrzenie wystąpienia objawów Covid-19 należy zgłosić dyrektorowi żłobka.
- 4) Dyrektor ustala obszar, w którym poruszał się i przebywał wychowanek. Zarządza przeprowadzenie rutynowego sprzątanania, zgodnie z procedurami Żłobka oraz zdezynfekowanie powierzchni dotykowych (klamki, poręcze, uchwyty itp.).
- 5) Należy ustalić listy pracowników oraz wychowanków obecnych w tym samym czasie, w części /częściach obiektu, w których przebywało odizolowane dziecko.
- 6) Dyrektor Żłobka stosuje wytyczne Głównego Inspektora Sanitarnego dostępne na stronie gov.pl/web/koronawirus/ oraz gis.gov.pl, odnoszące się do osób, które miały kontakt z zakażonym.
- 7) Należy powiadomić rodziców pozostałych wychowanków, którzy mieli kontakt z chorym dzieckiem.
- 8) Rekomenduje się stosowanie do zaleceń państwowego powiatowego inspektora sanitarnego przy ustalaniu, czy należy wdrożyć dodatkowe procedury biorąc pod uwagę zaistniały przypadek